

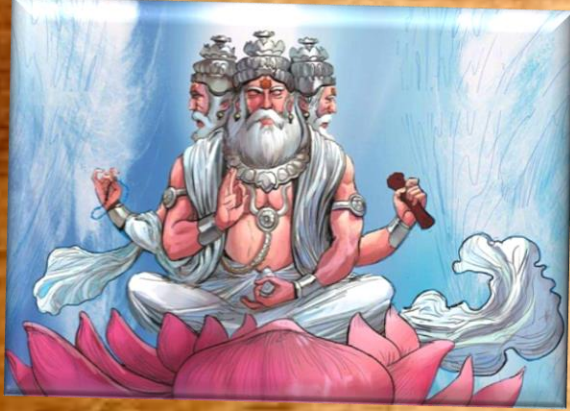
ଆୟୁର୍ବେଦ



আয়ুর্বেদঃ

- ❖ আয়ু = জীবন। বেদ = জ্ঞান। শরীর - ‘নিত্যং শীর্ষ্যতে রোগাদিনা যৎ তৎ শরীরম্’
নিত্য রোগ প্রভৃতির দ্বারা ক্ষয়প্রাপ্ত হয় যা তাই শরীর।
- ❖ যে শাস্ত্র পড়লে আয়ু সম্পর্কে বিভিন্ন তথ্য জানা যায় সেই শাস্ত্রকে বলা হয়
আয়ুর্বেদ।
- ❖ “শরীরং ব্যাধিমন্দিরম্”।
- ❖ সুস্থশরীর = ধর্ম – অর্থ – কাম – মোক্ষ (চতুর্ভগ)।
- ❖ বাত – পিত্ত – কফ এর সাম্যাবস্থা। ধাতুসমূহের নিয়ন্ত্রণ।

আয়ুর্বেদের উৎপত্তি



সূর্য



দক্ষপ্রজাপতি



অশ্বিনীকুমারদ্বয়

অষ্টাঙ্গ আয়ুর্বেদঃ

❖ আয়ুর্বেদের আটটি অঙ্গ। সেগুলি যথাক্রমে –

❖ (১) শল্য (২) শালাক্য (৩) কায়চিকিৎসা (৪) ভূতবিদ্যা (৫) কৌমারভৃত্য
(৬) অগদ বা বিষবিজ্ঞান (৭) রসায়ন (৮) বাজীকরণ।

শল্যতন্ত্র

Major Surgery

❖ শল্যতন্ত্র হল একটি সুপ্রাচীন চিকিৎসা পদ্ধতি যেখানে সুনির্ধারিত পদ্ধতিতে শরীরের অসুস্থতা নির্ণয় করে অস্ত্রোপচারের প্রয়োগ ঘটিয়ে শারীরিক চিকিৎসা সম্পন্ন করা হয়। এর দ্বারা মূলত শারীরিক ক্ষত, আঘাত, শরীরে লৌহ-কাষ্ঠাদির প্রবেশ প্রভৃতি থেকে শরীর কে সুস্থ করে তোলে।



শালাক্যতন্ত্র

E.N.T & Ophthalmology

❖ কৰ্ণ,নাসিকা,গলা ও চক্ষুর বিবিধ রোগ নিরাময়ের আলোচনা করা হয়েছে চিকিৎসাসাশ্ত্রের যে অংশে তা শালাক্যতন্ত্র নামে পরিচিত।



কায়চিকিৎসাতত্ত্ব

General Medicine

❖ কায়চিকিৎসাতত্ত্বে শরীরের বিবিধ অঙ্গগুলিকে কেন্দ্র করে আবির্ভূত যে সমস্ত ব্যাধি, যেমন- জ্বর, সর্দি, কাশি, অতিসার, রক্তপিত্ত, উন্মাদ, কুষ্ঠ প্রভৃতি রোগের চিকিৎসার বর্ণনা রয়েছে।



ভূতবিদ্যাতন্ত্র

Psychiatry Medicine

- ❖ গ্রহকবলিত মানুষের চিকিৎসার বিস্তৃত বিবরণ অর্থাৎ গ্রহশান্তি, হোম, যাগযজ্ঞ প্রভৃতি উপদিষ্ট হয়েছে ভূতবিদ্যায়।
- ❖ তবে আধুনিক দৃষ্টিভঙ্গি থেকে কায়চিকিৎসা বলতে আমরা মনরোগ বিজ্ঞান কে বুঝব অর্থাৎ মানসিক রোগের কারণ নির্ণয় ও তার প্রতিরোধ।



কৌমারভূত্যান্ত্র

Pediatrics

❖ শিশুচিকিৎসার আলোচনায় সমৃদ্ধ হল
কৌমারভূত্যান্ত্র।



অগদ / বিষবিজ্ঞানতন্ত্র

Toxicology

❖ যে তন্ত্রে বা অংশে সর্প, কীট, বৃশ্চিক প্রভৃতির বিষ সম্পর্কে জ্ঞান এবং সর্পাদির দংশনজনিত ব্যাধি প্রশমনের উপায় নির্দিষ্ট হয়েছে আয়ুর্বেদের সেই তন্ত্রকে অগদতন্ত্র বা বিষবিজ্ঞান তন্ত্র বলা হয়।



রসায়নতন্ত্র

Elixir

❖ বিবিধ রোগ বিনাশক ভেষজের বিবরণ
তথা আয়ু, মেধা প্রবৃতি বৃদ্ধির উপায় বর্ণিত
হয়েছে আয়ুর্বেদের যে অংশে তা রসায়নতন্ত্র
নামে পরিচিত।



বাজীকরণতন্ত্র

Aphrodisiac

❖ বাজীকরণতন্ত্রের মূল প্রতিপাদ্য বিষয় হল
বিবিধ শুক্রেৰ আপ্যায়ন, উপচয় এবং
বিরংসা জননের উপায়।



ভারতবর্ষে আয়ুর্বেদ

- ❖ বৈদিক সাহিত্য
- ❖ অথর্ববেদ
- ❖ ভৈষজ্য মন্ত্র, আয়ুষ্যমন্ত্র, পৌষ্টিক মন্ত্র প্রভৃতি।
- ❖ শূলবেদনা, উদরী, চক্ষুরোগ, বাত, কুষ্ঠ প্রভৃতি রোগ নিরাময়ের মন্ত্র।
- ❖ দেবতাদের চিকিৎসক অশ্বনীকুমারদ্বয়।
- ❖ ক্রমে অষ্টাঙ্গ আয়ুর্বেদের আটটি পৃথক সম্প্রদায় গড়ে উঠেছিল আত্রৈয়, ধন্বন্তরি শালাক্য প্রভৃতি। আত্রৈয় কায়চিকিৎসা প্রধান। ধন্বন্তরি শল্য প্রধান।

আয়ুর্বেদৰ গ্ৰন্থসমূহ

❖ চৰক সংহিতা – মহামতি

চৰকৰ ৰচনা।

❖ তৰে বৰ্তমানে উপলব্ধ গ্ৰন্থটি আত্ৰেয়
ঋষিৰ শিষ্য অগ্নিবেশ ৰচনা কৰেন।

❖ আত্ৰেয়ৰ ৬ জন শিষ্য – অগ্নিবেশ, ভেড়,
জাতুকৰ্ণ, পৰাশৰ, ক্ষাৰপাণি ও হাৰীত।

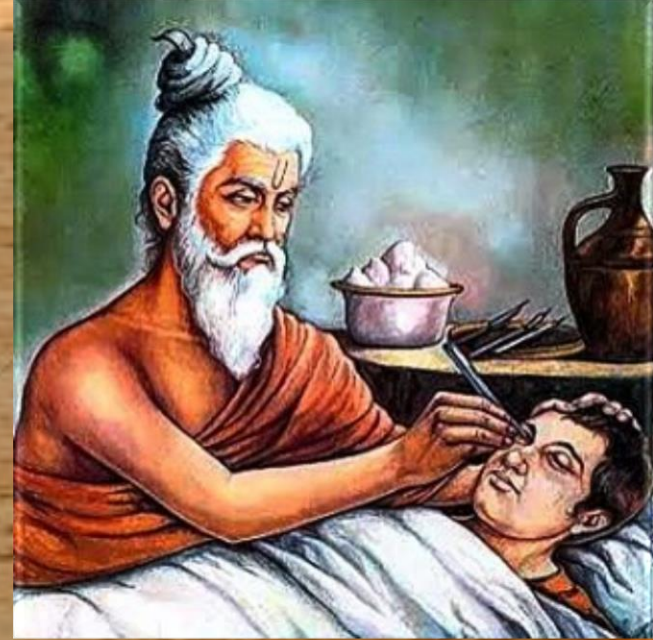


আয়ুর্বেদের গ্রন্থসমূহ

❖ সুশ্রুত সংহিতা – মহামতি

সুশ্রুতের রচনা।

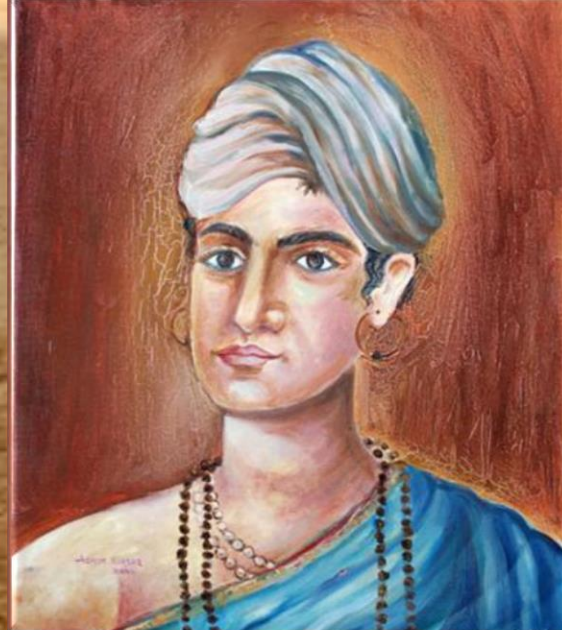
❖ তবে বর্তমানে উপলব্ধ গ্রন্থটি নাগার্জুনের
রচনা বলে অনুমিত।



আয়ুর্বেদের গ্রন্থসমূহ

❖ অষ্টাঙ্গসংগ্রহ, অষ্টাঙ্গহৃদয়, রসরত্নসমুচ্চয় -

❖ আচার্য বাগ্ভটের রচনা।



আয়ুর্বেদর গ্রন্থসমূহ

- ❖ রুগ্নিনিশ্চয় – আয়ুর্বেদাচার্য মাধবকরের রচনা।
- ❖ চিকিৎসাসারসংগ্রহ – চক্রপাণি দত্তের রচনা।
- ❖ ভাবপ্রকাশ – আচার্য ভাবমিশ্রের রচনা।

সামান্ত

ধন্যবাদ